

# বুলেটিন

মে-২০২৩



SRINIBHARATI MEDICAL COLLEGE  
SPECIALIZED HOSPITAL & NURSING COLLEGE



Care For Life

শেখ ফজিলাতুন্নেছা মুজিব মেমোরিয়াল  
**কেপিজে** বিশেষায়িত হাসপাতাল

সি/১২, তেঁতুইবাড়ি, কাশিমপুর, গাজীপুর। ওয়েব: [www.sfmmkpjsh.com](http://www.sfmmkpjsh.com)



### উপদেষ্টা মন্ডলী

মোহাম্মদ তৌফিক বিন ইসমাইল  
প্রধান নির্বাহী কর্মকর্তা  
ডাঃ রাজিব হাসান  
পরিচালক, মেডিকেল সার্ভিস  
নূর আদীলা বিনতি শুইব  
প্রধান অর্থনৈতিক কর্মকর্তা  
রুজিতা মোহাম্মদ দান  
প্রধান নার্সিং কর্মকর্তা

### সদস্য

এনামুল হক দেওয়ান  
বিকাশ চন্দ্র ঘোষ

### সম্পাদক

ডাঃ চৌধুরী মোহাম্মদ আনোয়ার পারভেজ  
কনসালটেন্ট-গ্যাস্ট্রোএন্টারোলজি  
চেয়ারপার্সন  
সিএমই কমিটি ২০২২-২০২৩

### যুগ্ম সম্পাদক

ডাঃ সৈয়দা সানজিদ আরা নূপুর  
কনসালটেন্ট, গাইনী এবং অবস্টেট্রিক্স

### সহ সম্পাদক

ডাঃ মোদাস্‌সির হোসেন শাফী  
ডেন্টাল সার্জন

# DENGUE AND HOW TO CONTROL IT



**Ruzita Mohd Dan**

Chief Nursing Officer

Reported on May 25th, 2023 : 35 more dengue patients were hospitalized across Bangladesh in the past 24hrs. It taking officially number of patient hospitalized due to dengue are 1,568 since January 2023. The DGHS record showed Mosquito borne disease killed 13 people in this year and 10 reported in the capital .

Dengue infection can be reduce by mosquito populations because the transmission of dengue requires mosquitoes as vectors. One practical and recommended environmental management strategy is to eliminate unnecessary container habitats that collect water (such as plastic jars, bottles, cans, tires, and buckets) in which *Aedes aegypti* can lay their eggs. This strategy is called source reduction. When container habitats are removed and water storage containers are covered with a fine mesh to prevent mosquitoes from getting inside them, mosquitoes have fewer opportunities to lay eggs and cannot develop through their aquatic life stages. Source reduction can be effective when performed regularly, especially when members of a community are mobilized and educated about vector control.

Environmental management initiatives can also include major changes in a community, such as installing water systems with direct connections to residences and replacing wells and other water-storage containers, which can be mosquito-breeding habitats. Smaller - scale environmental changes can also be effective. For example, mosquito

populations can be reduced when all members of a community clear blocked gutters and street drains and keep their yards free of containers with standing water. Any open containers should be emptied and cleaned each week to eliminate mosquito eggs and larvae. These efforts can reduce the number of mosquitoes living in an area. Community-based approaches must go hand in hand with educational initiatives that teach people about mosquito vectors and the risks of having mosquito-breeding habitats near their homes. Educational initiatives can encourage people to take an active role in participating in source reduction.

## Summary

Dengue Infection can be reduce by controlling of mosquito populations. One of the strategy is to reduce source by eliminate unnecessary container habitats that collect water. Second is to initiate environmental management such as installing water systems with direct connections to residences and replacing wells and other water-storage containers, which can be mosquito-breeding habitats. And lastly the continuous teaching activity about mosquito vectors and the risks of having mosquito-breeding habitats should be strengthen. Communities that understand the need to make behavioral changes are the most effective in controlling dengue and this strategy will be able to reduce the Dengue Infection.



## শেখ ফজিলাতুন্নেছা মুজিব মেমোরিয়াল কেপিজে বিশেষায়িত হাসপাতাল-জটিলতম জনুগত ক্রটির সফল চিকিৎসার প্রাণকেন্দ্র।



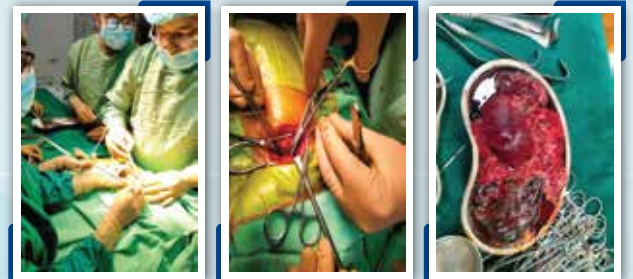
অধ্যাপক ডাঃ মোঃ শাহ আলম তালুকদার  
শিশু সার্জারী বিশেষজ্ঞ

স্বনাম ধন্য শিশু সার্জারী বিশেষজ্ঞ অধ্যাপক ডাঃ মোঃ শাহ আলম তালুকদার গত ১৪-১১-২০২২ তারিখে ৮ বছর ৬ মাসের ছেলের পেটের ভিতর থেকে একটি বড় টিউমার সফলভাবে অপসারণ করেন যা মেডিকেল পরিভাষায় বলা হয় Intra Abdominal Huge Haemorrhagic Cystic Hygroma. সাভার, ঢাকায় বসবাস রত নিম্ন আয়ের পরিবারে এই শিশুটির জন্ম। পিতা মাতা জানেনই না তাদের সন্তানের পেটে গর্ভাবস্থা থেকেই এ রকম একটা টিউমার বাসা বেধেছে। ৭ বছর বয়সে মা বুঝতে পারেন তার ছেলের পেটে একটা চাকা আছে যার ফলে পুরো পেট ফুলে গেছে তাছাড়া অন্য কোন সমস্যা নাই। অসহায় পিতা মাতা তাদের ছেলে কে নিয়ে ঢাকার বিভিন্ন Tertiary Hospital এ স্মরণাপন্ন হন। বিভিন্ন পরীক্ষা নিরীক্ষার (রক্ত, আলট্রাসাউন্ড ও পেটের সিটি স্ক্যান করে) জানতে পারেন তাদের ছেলের পেটে একটা বড় ধরনের টিউমার আছে যা মেডিক্যাল পরিভাষায় বলা হয় Retro Peritoneal Haemorrhagic Cystic Hygroma সর্বশেষে শিশু টি অত্র হাসপাতালে বহির্বিভাগে অধ্যাপক ডাঃ মোঃ শাহ আলম তালুকদার কে ১০-১১-২০২৩ তারিখে দেখান। ডাঃ শাহ আলম তালুকদার আগের রিপোর্ট দেখে আরও কিছু প্রাসঙ্গিক পরীক্ষা করতে দেন। পরীক্ষার রিপোর্ট অনুযায়ী শিশু টির বাবা মার সাথে তাদের সন্তানের পেটের টিউমার সম্পর্কে বিস্তারিত আলোচনার পর ১২-১১-২০২২ তারিখে শেখ ফজিলাতুন্নেছা মুজিব মেমোরিয়াল কেপিজে বিশেষায়িত হাসপাতালে ভর্তি হয়।

Pre-Operative Check Up রোগীর অভিভাবকের কাছ থেকে লিখিত অনুমতি ও অপারেশনের নিয়ম নীতি মেনে ১৪-১১-২০২২ তারিখে অপারেশন হয়। দেখা যায় Huge hemorrhagic intra-abdominal Cystic Hygroma যা পুরো পেট জুড়ে এবং পেটের অভ্যন্তরে বিভিন্ন অঙ্গসমূহের সাথে আড়াআড়ি ভাবে লাগানো।

Spleen টিউমারের মাঝখানে এবং তার Vessels টিউমারের Vessels সাথে লাগানো। অত্যন্ত সতর্কতার সাথে Spleen সহ পুরো টিউমার টি অপসারণ করা হয়। অপারেশনের পর কোন ধরনের জটিলতা ছাড়াই রোগী সাভাবিক অবস্থায় ফিরে আসে। অপারেশনের ৮ম দিন পরে কোন ধরনের জটিলতা ছাড়াই ছুটি দেয়া হয়। পরবর্তী ফলোআপেও কোন ধরনের জটিলতা দেখা যায়নি।

প্রাসঙ্গিক : Cystic Hygroma একটা জন্ম গত ক্রটি যা একটা Sac এর মতো যা piece of materials that carries fluid & white blood cells. ইহা প্রতি ১২০০০ শিশুর মধ্যে ১ জনের হয়ে থাকে, যার মধ্যে ৬৫% জন্মের সময় পরিলক্ষিত হয়। গর্ভাবস্থায় Maternal Ultrasound & MRI করে ইহা নির্ণয় সম্ভব। সাধারণত ইহা 75% Neck, 20% Axilla বাকি 5% অন্যান্য যায়গায় হয়ে থাকে। প্রসব পরবর্তী Cystic Hygroma অতি সহজেই বুঝতে পারা যায়। Ultrasound এবং কোন কোন ক্ষেত্রে MRI করে এর পরিধি বুঝার জন্য করা হয় যা চিকিৎসার জন্য খুবই গুরুত্বপূর্ণ। পেটের ভিতর সাধারণত Retroperitoneal Region, Pelvic region, Mesetry & Others জায়গায় হতে পারে।



## Spondylolisthesis বা হাঁড় সরে যাওয়া ।



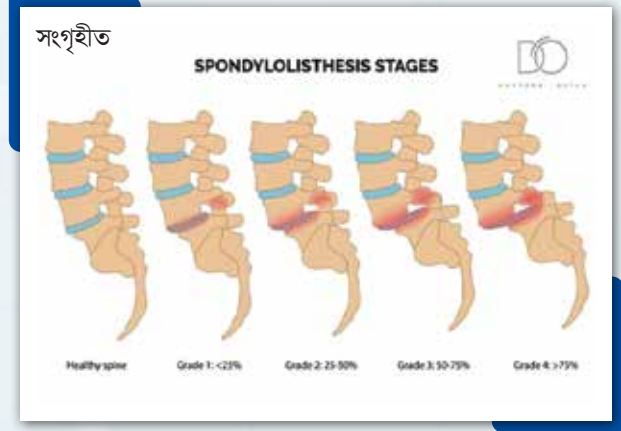
ডা. রাকিবুল হাসান

কনসালটেন্ট, অর্থোপেডিক ও ট্রমা সার্জারী

একজন ৫৬ বছর বয়স্ক মানুষ প্রচণ্ড কোমরে ব্যাথা এবং দুই পা অবস হয়ে যাওয়া, দুই পায়ে দুর্বলতা এবং হাঁটতে না পারার জটিলতা নিয়ে হুইল চেয়ারে করে হাসপাতালের বর্হিবিভাগে (Out Patient Department) এ আসে। যথাযথ পরীক্ষা-নিরীক্ষা করার পর দেখা যায় রোগীর মেরুদণ্ডের হাড় সরে গিয়েছে যাকে মেডিকেলের পরিভাষায় বলে Spondylolisthesis L4 over L5। পরবর্তীতে রোগীর কোমরে অপারেশন করে সরে যাওয়া হাড় টিকে সঠিক স্থানে নিয়ে আসা হয় এবং স্ক্রু দিয়ে সংযুক্ত করা হয় (Pedicle screw Fixation with cage with Listhesis correction)। অপারেশন এর পর রোগীর ব্যাথা কমে যায় এবং পায়ে দুর্বলতা ও অবশ হয়ে যাওয়া কমেতে শুরু করে। রোগীটি স্বাভাবিক জীবনে ফিরতে শুরু করে।



প্রাসঙ্গিক: মেরুদণ্ডের হাড়গুলো একটি নির্দিষ্ট কলামে সাজানো থাকে। অনেক সময় হাড় গুলো একটি অন্যটি থেকে সামনের দিকে সরে যায় এটিকে Spondylolisthesis বা হাড় সরে যাওয়া বলে। আর এ সরে যাওয়াটা কতটুকু তার উপর ভিত্তি করে পাঁচটি পর্যায়ে ভাগ করেছে করা যায়। নিচের ছবিতে পর্যায় গুলো দেখানো হলো :



এ সমস্যায় সাধারণত রোগীরা কোমর ব্যথা অনুভব করে যেটা অল্প থেকে অধিকতর হতে পারে, ব্যাথাটা পায়ে দিকে যেতে পারে, পায়ে দুর্বলতা বা অবশ হয়ে যাওয়া এবং পা বিমবিম করা এ ধরনের সমস্যা হতে পারে অনেক সময় রোগী হাটার ভঙ্গির পরিবর্তন দেখা যায়। গুরুতর ক্ষেত্রে পায়খানা প্রস্রাব করতেও সমস্যা হতে পারে।

এ ধরনের রোগীদের ক্ষেত্রে কোমরের ডিজিটাল এক্সরে এম আর আই এবং সিটি স্ক্যান পরীক্ষার মাধ্যমে রোগ নির্ণয় এবং চিকিৎসা পদ্ধতি পরিকল্পনা করা হয়। চিকিৎসা পদ্ধতি রোগের সমস্যা, এক্সরে, এমআরআই, সিটি স্ক্যান ইত্যাদি সকল কিছু সমন্বয়ে করা হয়ে থাকে। চিকিৎসা পদ্ধতি নির্ভর করে রোগটি কী পর্যায়ে আছে তার উপর।

প্রাথমিক পর্যায়ে থাকলে শুধু ওষুধ খেয়ে এবং ব্যায়াম করে জীবনধারণ পদ্ধতি পরিবর্তন করে সমস্যা সমাধান করা সম্ভব। কিন্তু রোগ বড় পর্যায়ে থাকলে তখন সার্জারির প্রয়োজন হতে পারে।

## চিকিৎসা নাকি অপ চিকিৎসা



### ডা. সাবরিনা হোসেন

নাক কান গলা রোগ বিশেষজ্ঞ

নাক কান গলা বিভাগে আমরা প্রতিনিয়ত চিকিৎসার সাথে অপ চিকিৎসার রোগী অনেক পেয়ে থাকি। নাক কান গলা এ জায়গা গুলো এতটাই সুক্ষ্ম এবং সংবেদনশীল যে একজন বিশেষজ্ঞ চিকিৎসক ব্যতীত অনেক সময় রোগ নির্ণয় দুরূহ হয়ে উঠে। ফলশ্রুতিতে রোগীরা হাতুড়ে বা ফ্রুড চিকিৎসার স্বীকার হয়ে থাকেন অনেক সময়। আসুন দেখে নেই অপ চিকিৎসার কতগুলো ধরণ-

#### কান ব্যাথা :

কান ব্যথার নানা বিধ কারণ থাকতে পারে। এগুলোর মধ্যে সবচেয়ে কমন হচ্ছে ঠান্ডা বা সর্দি কাশি থেকে কানের মধ্যকর্ণ তে ইনফেকশন বা প্রদাহ। এই ইনফেকশনের কারণে কানে প্রচুর ব্যথা হয় এবং ক্ষেত্র বিশেষে কানের পর্দা ছিদ্র হয়ে রক্ত মিশ্রিত পানি এবং পুজ বের হতে পারে। এক্ষেত্রে আমরা মুখে খাবার ঔষধ এবং অনেক সময় নাকের ড্রপ দিয়ে থাকি। কিন্তু কানের ড্রপ কখনোই দেই না কারণ এতে করে কানের পর্দার ছিদ্র স্থায়ী হয়ে যেতে পারে।

অনেক সময় চুলকানীর মতো রোগ হয়। ব্যাকটেরিয়া, ফাংগাস উভয়ের কারণে এই রোগ হতে পারে। ফাংগাস কিছু ময়লা তৈরী করে কানের ভিতর। চিকিৎসার অংশ হিসেবে এই ময়লা বের করে দিতে হবে। এরপর এন্টি ফাংগাল ড্রপ দেয়া হয়। ব্যাকটেরিয়ার আক্রমণের জন্য কানের মলম ব্যবহার করা যেতে পারে। একজন বিশেষজ্ঞ চিকিৎসকের শরণাপন্ন হয়ে আগে দেখতে হবে ইনফেকশন ব্যাকটেরিয়াল নাকি ফাংগাল অরিজিন। দুই ক্ষেত্রে চিকিৎসা পদ্ধতি পুরোপুরি ভিন্ন। কারো সাথে কোন টার কোন মিল নেই। বাজারে যে কম্বিনেশন কানের ড্রপ পাওয়া যায়, সেগুলো ব্যবহার করলে উপকার তো হবেই না বরং রোগ আরো বেড়ে যাওয়ার আশঙ্কা রয়েছে।

ছোট বড় যেকোন বয়সে কানের ভিতর ময়লা জমতে থাকে। দেখা যায় এই ময়লা গুলো শক্ত হয়ে কানের

চামড়ার সাথে লেগে থাকে। ঘুমানোর সময় শরীর যখন রিলাক্স হয় তখনি ব্যাথা বেড়ে যায়। এক্ষেত্রে কটন বাড ব্যবহার করলে ময়লা আরো গভীরে ঢুকে গিয়ে কানের পর্দায় ক্ষতি করতে পারে। অনেক সময় খোঁচাখুঁচির ফলে রক্ত বের হয়ে আসে কান দিয়ে। সেজন্য কানের ময়লা নরম করে তারপর বের করে আনতে হয়। এর জন্য অলিভ ওয়েল বা নারিকেল তেল ভালো কাজ করে।

#### নাক বন্ধ থাকা :

ঠান্ডা লাগলে নাক বন্ধ হবে এটা কোন রোগ না। কিন্তু নাক যদি সবসময়ই বন্ধ থাকে তখন অবশ্যই চিকিৎসকের আওতায় আসতে হবে।

নাকের মাংস আমাদের শরীরের একটা অংশ। এর কিছু গুরুত্বপূর্ণ ভূমিকা থাকে শরীরে। মেডিকেল পরিভাষায় একে বলে টিউবার্কল। একটা নয় নাকের দুই ছিদ্র জুড়ে রয়েছে এরকম ৬ টা টিউবার্কল বা নাকের মাংস। এটা কোন পলিপ না। কিছু অসাধু ব্যক্তি বা হাতুড়ে চিকিৎসক নাকের মাংস কে পলিপ বলে অপপ্রচার চালিয়ে পুড়িয়ে ফেলছে যতসামান্য মূল্যে। এতে নাক তার স্বাভাবিক কার্য ক্ষমতা হারিয়ে ফেলছে। ইনফেকশন বাড়তে বাড়তে মাথা বা ব্রেইনে ছড়িয়ে পড়ছে। নাক আজীবনের জন্য বন্ধ হয়ে যাচ্ছে। তখন রিকম্পট্রাক্টিভ সার্জারী ছাড়া আর কোন উপায় থাকে না।

দীর্ঘদিন এবং বিশেষজ্ঞ চিকিৎসকের ব্যবস্থা পত্র ছাড়া যখন তখন নাকের ড্রপ ব্যবহার অত্যন্ত হানিকর এবং বুকিপূর্ণ। এতে নাকের ভিতর ক্ষত তো হচ্ছেই সেই সাথে পার্শ্ব প্রতিক্রিয়া হিসেবে রোগী ড্রপের উপর নির্ভরশীল বা আসক্ত হয়ে পড়ে। এমতাবস্থায় সে ড্রপ ছাড়া এক মুহূর্ত ও চলতে পারে না। মেডিকেল পরিভাষায় একে বলা হয় Rebound Congestion. এজন্য প্রেক্ষিপশন ছাড়া যত্রতত্র নাকের বা কানের ড্রপ ব্যবহার করা যাবে না।

## গলা ব্যাথা :

Tonsil সৃষ্টিকর্তা প্রদত্ত একটি অঙ্গ। সকলেই টনসিল নিয়েই জন্মায়। তাহলে কী গলা ব্যাথার কারণ শুধু টনসিল ইনফেকশন!!!

বেশীরভাগ ক্ষেত্রে সেটা হতে পারে টনসিল। কিন্তু আরো অনেক কারণে গলা ব্যাথা হতে পারে। প্রাথমিক ভাবে বাসায় গরম পানি দিয়ে গড়গড়া করা, লেবু আদা চা, ঠান্ডা খাবার পরিহার করে দেখতে পারেন। যদি ভা

না হয় তখন চিকিৎসকের স্মরণাপন্ন হতে হবে।

কিন্তু যেকোন ইনফেকশনে ইচ্ছে মতো এন্টিবায়োটিক খেলে আপনার শরীর এক সময় এসে এন্টিবায়োটিক রেজিস্টেন্ট হয়ে যাবে। অর্থাৎ কোন এন্টিবায়োটিক ই আর আপনার শরীরে কাজ করবে না। মনে রাখতে হবে নাক কান গলার অনেক ক্যান্সারের লক্ষণ গলা ব্যাথা দিয়ে শুরু হয়। তাই কাল বিলম্ব না করে সময় মতো চিকিৎসা নিন। শারীরিক জটিলতা এড়িয়ে সুস্থ্য জীবন উপভোগ করুন।

**পলিপাস/ নাকের মাংস বৃদ্ধি**  
**পাইলস্ বা অর্ধরোগ**

**ঘুমের হাউস**  
**টনসিল**

**পলিপাসের লক্ষণ সমূহঃ**

- নাকের মধ্যে অতিরিক্ত মাংস বৃদ্ধি
- সময় অসময় ঠান্ডা, সর্দি ও হাঁচি বা কাশি লেগেই থাকা
- নাক বন্ধ হয়ে থাকা ও শ্বাসকষ্ট হওয়া
- অসহনীয় মাথা ব্যাথা ও টনটন করা

**পাইলস্ এর লক্ষণ সমূহঃ**

- \* মলবার ফুলে যাওয়া \* মলবারে বাড়াতি মাংস অনুভব করা
- \* শুষ্ক কৃমির তীব্র অক্রমন করা \* মলবার দিয়ে রক্ত ও পুঁজ ও পানি পড়া
- \* সব সময় কোঁট কাটিল্প হওয়া ও পায়খানা শক্ত হওয়া।
- \* মলত্যাগের সময় প্রচণ্ড ব্যথা অনুভব করা।



## INTERNATIONAL NURSES DAY 2023



**Ruzita Mohd Dan**

Chief Nursing Officer

THEME : NURSING SEMINAR: OUR NURSES, OUR FUTURE

DATE /TIME : 15/5/2023 @ 9.30 AM-12.00 PM

EVENT : INTERNATIONAL NURSES DAY 2023

### **NURSES DAY CELEBRATION:**

This year the nurses day celebration has been organized differently with some educational topic by key notes speaker and others activity. The program started with welcomed speech by Chief Nursing Officer Madam Ruzita Mohd Dan.

The dignitaries are Chief Executive Officer Mr Mohd Taufik Bin Ismail, Medical Director Dr Razeeb Hassan, Chief Finance Officer Mr Azfar Bin Kamaruddin and Principal Dr Rumana Akter. Almost 280 participant attending this program, they are Consultants, Specialist, Medical Officer, Head Of Services, Incharges, Nurses, teaching faculty and Student Nurses. We delightful with the present of invited guest from others nursing collage.

### **Activities:**

1. Nurses Pledge lead by Chief Nursing Officer
2. Presentation Of Nursing Documentary
3. Cultural performance by student
4. Poem by Dr Shubrata Shakar Kar
5. Talk on Our Nurses Our Future by Dr Razeeb Hassan & Dr Rumana Akter
6. Closing remarks by Chief Executive Officer Mr Mohd Taufik Bin Ismail

7. Special performance by CEO.
8. Presentation awards to exemplary nurse SN Shirin Shila
9. Distribution of nurse's day gift.
10. Cake cutting

All the nurses enjoy the seminar and appreciating the Nurses Day Celebration 2023 lead by Chief Nursing Officer.



নাক কান গলা রোগ বিষয়ক চিকিৎসা এবং অপ চিকিৎসা প্রতিরোধে সচেতনতা তৈরির লক্ষ্যে শেখ ফজিলাতুনnesa মুজিব মেমোরিয়াল কেপিজে বিশেষায়িত হাসপাতালে বিগত ২রা মে এক সিএমই এর আয়োজন করা হয়। এতে মূল প্রবন্ধ উপস্থাপন করেন অত্র হাসপাতালের নাক কান গলা রোগ বিশেষজ্ঞ ডা. সাবরিনা হোসেন। হাতুড়ে চিকিৎসায় চিরস্থায়ী ক্ষতির হাত থেকে বাঁচতে এবং যথা সময়ে বিশেষজ্ঞ চিকিৎসকের পরামর্শ গ্রহণ পূর্বক সুস্থ সুন্দর জীবন যাপনের উপর গুরুভারোপ করা হয় উক্ত সেমিনার থেকে।

**Sheikh Fazilatunnessa Mujib Memorial  
KPJ Specialized Hospital**

C/12, Tetulbari, Kasimpur, Gazipur, (Near DEPZ)  
Tel: 02-44077030-31, 24 Hours Hotline/Emergency: 02-44077029 www.kpjdhaka.com

**CME  
Acute ENT conditions & fallacies of maltreatment**

Key Note Speaker –

**Dr. Sabrina Hossain**  
MBBS, DLO, FCPS, MRCS, DOHNS  
Specialist, ENT & Head Neck Surgery

Panel of Expert:

**Dr. Sabrina Hossain**  
MBBS, DLO, FCPS, MRCS, DOHNS  
Specialist, ENT & Head Neck Surgery

**Dr. Masud Parveg Rana**  
MBBS, DLO  
Specialist – ENT & Head- Neck Surgery

Moderator:

**Dr. Zakia Rahman**  
MBBS, FCPS  
Specialist in Neonatology & Paediatrics

Date: 30<sup>th</sup> April 2023 (Sunday) | Time: 9.30 to 11.00 AM  
Venue: KPJ Auditorium

Care for Life

Facebook: SheikhFazilatunnessa Mujib Memorial Hospital & Nursing College | Instagram: KPJ Dhaka | Twitter: KPJ Dhaka | YouTube: KPJ Dhaka | LinkedIn: KPJ Dhaka | Follow us for more detail

শেখ ফজিলাতুনnesa মুজিব মেমোরিয়াল কেপিজে বিশেষায়িত হাসপাতালে বিগত ১২ই মে আন্তর্জাতিক নার্সেস দিবস পালিত হয়। নার্সিং সেবাই নির্ধারণ করবে আগামীর সুচিকিৎসা এবং সঠিক স্বাস্থ্যসেবা ব্যবস্থা। কর্মক্ষেত্রে নার্সদের অবদান কে সশ্রদ্ধাভরে স্মরণ করবার পাশাপাশি নানামুখি কর্মসূচির মাধ্যমে দিন টি উদযাপন করা হয়।

**Sheikh Fazilatunnessa Mujib Memorial  
KPJ Specialized Hospital & Nursing College**

C/12, Tetulbari, Kasimpur, Gazipur, Bangladesh, (Near DEPZ), Tel : 02-44077030-31, Emergency : 02-44077029-31

**International Nurses Day  
12 May 2023**

**OUR NURSES.  
OUR FUTURE.**

Care For Life

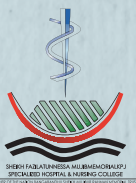
# **KPJ DHAKA** **JOURNAL** **OF MEDICAL** **SCIENCE**

**Volume 1 Issue 2**

## **Type of publication**

- **Original Articles**
- **Case Report**
- **Review Articles**
- **Meta-analyses**
- **Systematic reviews**
- **Randomized Clinical Trials**
- **Short reports**
- **Observational studies**
- **Experimental studies**

For Author's Guideline,  
Please scan the QR Code



*Care For Life*

**Sheikh Fazilatunnessa Mujib Memorial**  
**KPJ Specialized Hospital**





# শেখ ফজিলাতুন্নেছা মুজিব মেমোরিয়াল কেপিজে বিশেষায়িত হাসপাতাল

সি/১২, তেঁতুইবাড়ি, কাশিমপুর, গাজীপুর। ওয়েব: [www.sfmmpkjsh.com](http://www.sfmmpkjsh.com)

গ্রাহক সেবা কেন্দ্র ০২-৪৪০৭৭০৩০-৩১



ফোন: (+৮৮) ০১৮১০-০০৮০৮০